



Tűz- és balesetvédelmi oktatás

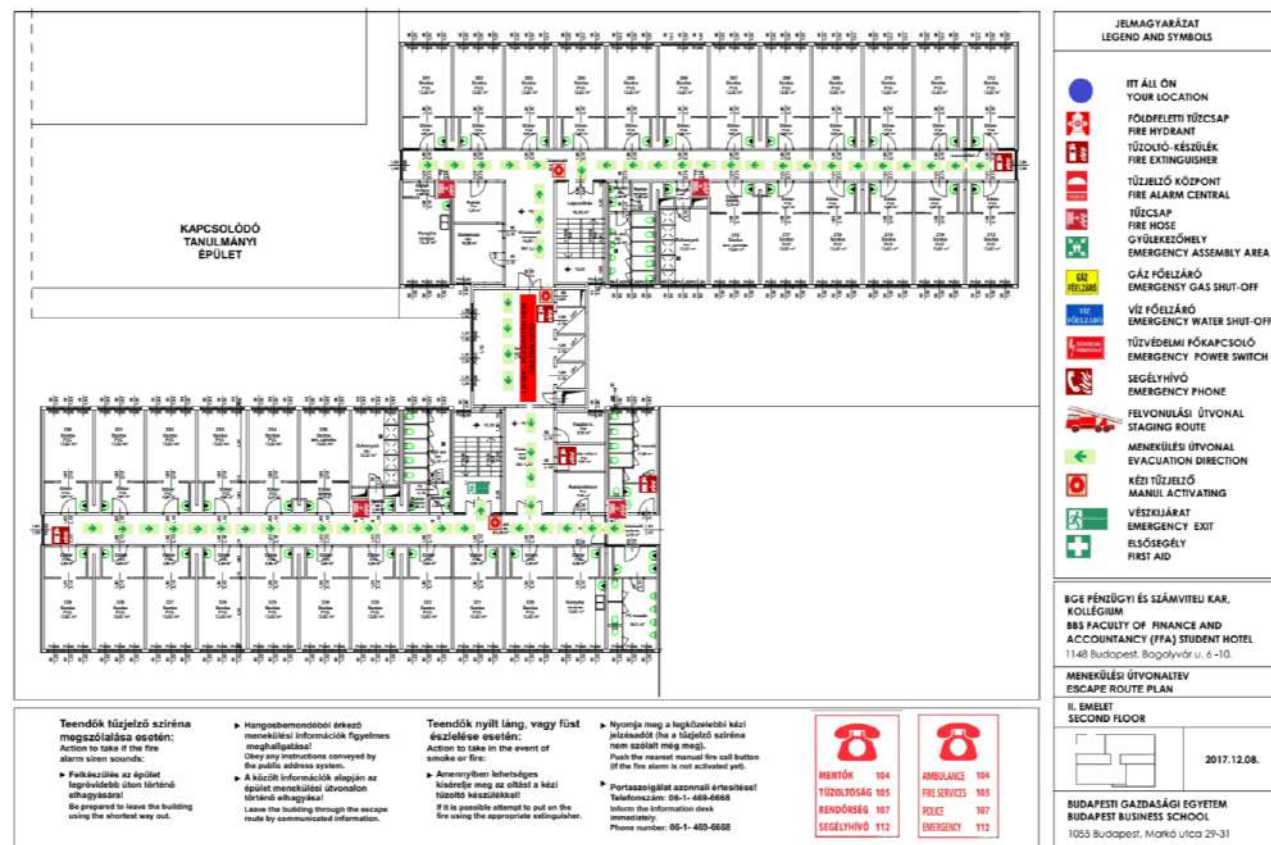
A Bagolyvár Kollégium lakói részére

Mit kell tenned tűz esetén?

Az épületekben kihelyezett menekülési útvonaltervek segítséget nyújtanak, abban, hogy mit kell tenned tűz esetén.

Az épület felsőbb szintjeiről a túlnyomásos lépcsőházakon keresztül tudsz a földszintre menekülni. Menekülés céljára a személyfelvonók (liftek) használata tilos. A liftek tűzjelzés esetén a földszintre közlekednek és nem elhívhatóak. A földszintről a belső udvaron keresztül vagy az A jelű épület Bagolyvár utcai kijáratain és vészkijáratain lehet elhagyni.

A túlnyomásos lépcsőházat ajtajai tűz esetén becsukódnak, és elindul a felső szinten a légbefújó ventilátor. Ilyenkor a lépcsőház ajtajai nehezebben nyithatóak, mivel a túlnyomás ellen tartja azokat. A lépcsőházba beérve az ajtókat be kell csukni, ha maguktól nem csapódnának be, hogy megakadályozzuk a füst bejutását.



Tűz esetén követendő magatartás

A tűz jelzése

- Amennyiben az Egyetem létesítményeiben tüzet, vagy annak kialakulásának veszélyét észleled a kézi jelzésadó működtetésével hozd működésbe a tűzjelző rendszer!
- Kizárólag abban az esetben nyomd meg a tűzjelző kézi jelzésadóját, ha tüzet vagy annak kísérőjelenségeit (füst, feláramló forró levegő stb.). **A tűzjelző indokolatlanul használni TILOS.**
- Az épületben szolgálatot teljesítő portást mindenképpen értesítsd a tűzről!
- A tüzet közvetlenül a 105-ös vagy 112-es számon is jelezned kell.
- A bejelentés során az alábbi adatokat kérheti a diszpécser:
 - név, telefonszám
 - káresemény helyszíne cím, utca, házsám, emelet.
 - milyen anyag tüze keletkezett, mi ég?
 - emberi élet lehet-e veszélyben



Tűzvédelmi használati szabályok

- A helyiségekben, építményben és szabadtéren, csak az ott folytatott folyamatos tevékenységhez szükséges anyagok és eszközök tarthatóak.
- Tűzveszélyes tevékenységet tilos, olyan helyen végezni, ahol az tüzet vagy robbanást okozhat.
- Égő dohányneműt, gyufát és egyéb gyújtóforrást tilos olyan helyre tenni, illetve eldobni, ahol az tüzet, vagy robbanást okozhat.
- Az Egyetem létesítményeiben a kijelölt dohányzóhelyek kivételével TILOS a dohányzás.
- A helyiségekben (kollégiumi szobák, irodák) területén csak olyan fűtési rendszer használható, amely rendeltetésszerű használata során nem okoz tüzet vagy robbanást.
- Világító berendezést, eszközt úgy kell elhelyezni rögzíteni és használni, hogy az az éghető anyagokra gyújtási veszélyt ne jelentsen.



Tűzvédelmi használati szabályok

A kollégium teljes területén automatikus tűzjelző rendszer működik. Minden szoba és folyosó füst- vagy hőérzékelővel felszerelt. Ha tüzet észlelsz, a kézi jelzésadó gomb megnyomásával aktiválhatod a tűzjelző rendszert.



Tilos indokolatlanul működésbe hozni a tűzjelző rendszert!

A kollégium egész területén tilos a dohányzás. Az e-cigarettát sem szabad beltéren, lakószobában használni.



Soha ne használj vízforralót, rizsfőzőt, dezodort vagy hajlakkot a füstérzékelő közelében, mert ezek aktiválhatják a tűzjelző rendszert.

Tilos gyertyákat és füstölőket használni a lakószobákban.

Tűzvédelmi használati szabályok

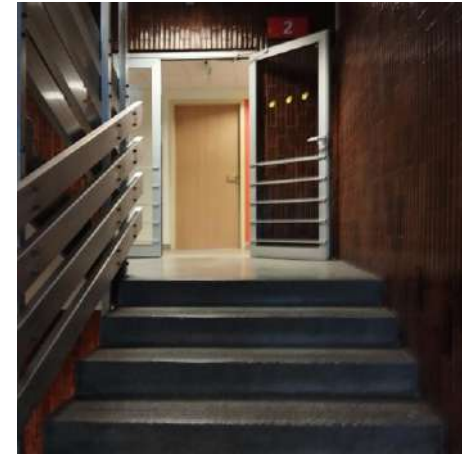
- Villamos gépet, berendezést a tevékenység befejezése után ki kell kapcsolni, használaton kívül helyezésük esetén a villamos hálózatról le kell őket választani.

Tilos eltorlaszolni:

Elektromos kapcsolót, kapcsolószekrényt, szinti elosztókat



Tűzgátló ajtót, füstgátló ajtót, hő és füstelvezető berendezést, automatikusan nyíló ablakokat



Tűzoltó, és tűzjelző technikai eszközt (fali tűzcsap, kézi jelzésadó, tűzoltó készülék)



Hasznos tanácsok

Soha ne használj vizet az égő olaj eloltására, mert ez súlyos égési sérüléseket okozhat. Ha mégis lángra kapna a vacsorád ez esetben helyezz fedelelet vagy nedvesített ruhát a serpenyőre, vagy használj porral oltó készüléket.

[Égő olaj oltása bemutató videó](#)

Ha a bajbajutott személy ruhái meggyulladnak, száraz ruhát, pamuthuzatot, lepedőt, vagy törülközőt kell tennünk a sérültekre. Nagyobb fokú égési sérülthöz hívjunk mentőt.

A szabadtéren történő sütögetés, bográcsozás szándékodat, minden esetben előre jelezd a kollégium vezetésének, hogy ennek feltételeit egyeztethesd velük.

Tilos tárgyakat (szárító, cipők, szemetesekuka stb.) a kollégiumi szobán kívül, a folyosón vagy a lépcsőházban hagyni, ezek nehezítik az épület kiürítését.



A tűz oltása

- A tűz kezdeti szakaszban történő oltásának megkezdésével, Te is megakadályozhatod a tűz tovább terjedését, mellyel csökkentheted a keletkezett kár mértékét a tűz vagy kísérő jelenségei (hő, füst) által okozott személyi sérülés veszélyét.
- Tüzet kizárólag saját életed, testi épségünk veszélyeztetése nélkül szabad megkísérelned eloltani.

Személyek mentése, oltás,
vagyon tárgyak mentése



Személyek mentése, oltás
megkísérlése



Menekülés



Tűz oltása

- A tűzoltó készülékek alkalmazásának célja a kezdeti tüzek gyors és hatékony eloltása. A tűzoltó készülék olyan eszköz, amelyből az oltóanyagot a benne lévő nyomás hatására irányíthatóan lehet kijuttatni.
- BGE épületeiben kihelyezett porral oltó készülékek, folyadék, gáz és szilárd anyagok tüzeinek oltására egyaránt alkalmasak. A készülékeket elektromos tüzek oltására is lehet használni 1000 V feszültségig 1 méternél távolabbról. A készülékeket az épületek közlekedőin folyosóin találhatod meg, helyüket piktogramok jelölik. A készülékeket kizárólag tüzek eloltására szabad használni.
- Az épületekben megtalálhatóak széndioxiddal oltó készülékek is ezeket az informatika termek, liftgépházak, elektromos kapcsolóterek területén tarjuk készenlétben, annak érdekében, hogy az elektromos tüzeiket a por károsító hatásától mentesen könnyedén meg lehessen fékezni.



Tűz oltása

A porral oltó készülék használatáról részletes tájékoztatót az alábbi hivatkozáson találsz.

<https://www.youtube.com/watch?v=hqUCDVOc-TU>

A készüléket a használat előtt jól rázd fel!

Húzd ki a biztosítószeget!

Íranyítsd a szórócsövet a tűzre;

A kar lenyomásával kezdheted meg az oltást;

A készülék szakaszosan is működtetheted;

Ne a lángokba, vagy füstre irányítsd a szórócsövet, hanem a lángok forrására!

A tűzoltókészüléket TILOS indokolatlanul használni, azt kizárólag tűzoltásra lehet használni.



Tűz oltása széndioxiddal oltó készülékkel

A készülék a porral oltóhoz hasonlóan üzemeltethető.

Fontos információk:

A tartályból kikerülő széndioxid azonban a normál légköri nyomáson körülbelül -80 °C hőmérsékletű közeggé válik, ezért fagyási sérülést lehet használata közben szerezni, vagy okozni, emiatt személyek oltására sose használj ilyen készüléket.

A készüléket kizárólag a szelepkarjánál és a tömlőre helyezett markolatánál fogjuk meg használat közben!

A széndioxiddal oltó készülék használata után a helyiséget alaposan át kell szellőztetni.



Tűz oltása

Ne állj túl közel a tűzhöz! Tűzoltáskor figyeld a szél irányát és lehetőség szerint hátszélben kísérel meg a tűz eloltását!

Az oltóanyagot a tűzfészerekre kell irányítanod mindaddig, amíg a tüzet el nem oltottad.

Nagyobb tüzek esetén figyelj az egyidejűségre, több készülék egyidejű használatával könnyebb a tüzet eloltani.

Folyadéktűz oltásánál a folyadék felületére kell az oltóanyagot kijuttatni.

Az elhasznált készülék cseréjéről gondoskodni kell.

Elektromos tüzeket vízzel oltani tilos!

A tűzoltó készülékek helyes használata

helytelen



helyes



Menekülés tűz esetén

A tűzjelző rendszer szirénáinak hallatára az építményre kiadott tűzriadó tervben foglalt riasztást és az épület kiürítését végre kell hajtani. Gondoskodni kell arról, hogy a tűzről az épületben tartózkodók időben tudomást szerezzenek és biztonságosan elhagyhassák az épületet.

Az épület elhagyása során figyelj a menekülési irányt jelző piktogramokat.



Az emeleti szintekről, pincészintről minden esetben a túlnyomásos lépcsőházon keresztül hagyjuk el az épületet, a liftet igénybe venni tilos és életveszélyes. A lépcsőházba a füst beszűrődésének megakadályozása érdekében a szinteken az ajtókat tűzjelzés esetén becsukott állapotban kell tartani.

Biztosítsunk elsőbbséget, segítsünk a gyermekek, és a mozgássérültek, mozgáskorlátozottak menekülésében.

A füst ellen a menekülés közben az orr, illetve a száj elé szorított átnedvesített textillel (kendő, törülköző, maszk) lehet hatásosan védekezni.

A forró füstgázok a levegőnél könnyebbek, így felülről rétegeződve telítik a helyiséget, így lehajolva, mászva biztonságosabban elhagyhatjuk a füsttel telített helyiséget.

Tűzoltással kapcsolatos egyéb feladatok

A katasztrófavédelem hivatásos egységeinek helyszínre érkezése után a tűzoltást az egység parancsnoka irányítja.

Minden tűzzel kapcsolatos eseményről értesíteni kell a biztonsági személyzetet, mert a tűzoltóság közreműködése nélkül eloltott, illetve az emberi illetve az emberi beavatkozás nélkül megszűnt tüzet is be kell jelenteni a tűzoltóságnak, és a helyszínt változatlanul kell hagyni a tűzvizsgálatot végző intézkedéséig.

A kikerkező hivatásos egységekkel együtt kell működni. A mentés során a szükséges információkat, felszereléseket, eszközöket az oltásban mentésben részt vevő egységek részére ellenszolgáltatás nélkül át kell adni.

A tűzoltásban, a műszaki mentésben - ellenszolgáltatás nélkül - életkoruk, egészségi, fizikai állapotuk alapján elvárható személyes részvétellel, adatok közlésével köteles mindenki közreműködni.



A legjellemzőbb baleseti veszélyforrások

Az Egyetem és a kollégiumok területén különösen a lépcsőkön, szűk helyeken történő **közlekedés** baleseti veszélyt rejt magában. Ott ahol a különböző vezetékek (elektromos hosszabbító, telefon vezeték, számítógép vezeték) a közlekedési útvonalon helyezkednek, elbotlásveszélyt okoznak. Csúszásveszélyes a frissen felmosott kövezet vagy PVC padló is!



Az áramütés veszélye:

Az emberi test, ha zárt áramkör részévé válik, jó áramvezető. A váltakozó áram izomgörcsöket okoz (a megfogott áramvezetőt nem tudjuk elengedni) a légcsőizmok görcse a légzést, a szívizom görcse a vérkeringést állítja le. Az emberi agy csupán néhány percre bírja az oxigén dús vér hiányát, ezután már a visszafordíthatatlan (biológiai) halál áll be. Áramütött személyhez, minden esetben mentőt kell hívni.



A részünkre bocsátott villamos berendezéseket minden használat előtt vizsgáljuk át, ha szigeteletlen, lógó vezetéket törött burkolatot tapasztalunk, ne végezzünk tevékenységet az adott eszközzel.



Villamos biztonság

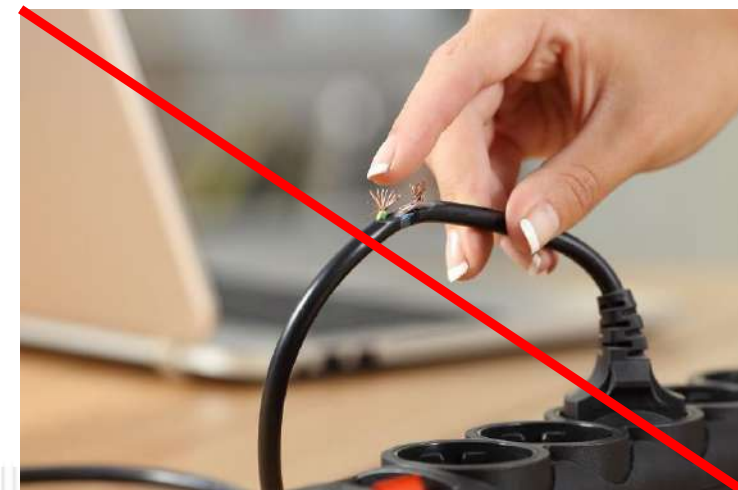
Tilos nedves kézzel megérinteni az elektromos eszközöket..

A konyhákban és a fürdőszobákban a víz és az elektromosság egymáshoz közel vannak, ezért ezeken a helyeken még körültekintőbben használjuk az elektromos eszközöket.

Óvakodjunk attól, hogy a elektromos berendezésekbe víz fröccsenjen, folyjon.

A sérült készülékek és kábelek nem használhatók, áramütést okozhatnak. Ha ilyen készüléket találsz ne használd! Kérjük, jelentsd a kollégium vezetésének!

A lakószobákban nem használhatók elektromos fűtőberendezések, és egyes konyhai eszközök, ezek használata túlterhelheti az elektromos hálózatot, mely tűz kialakulásához vezethet.



Villamos biztonság

A vasalót, hajvasaló vagy hajsütővasat, csak rövid ideig használd. Soha ne hagyd felügyelet nélkül az eszközt! Húzd ki a foglalatból, amikor végeztél! Ne tedd az ágyadra!

Ha elhagyod a szobát, húzd ki az összes elektromos berendezést. A laptop és telefontöltőt is.

Ne éjszaka, hanem nappal töltsd a telefont! Mindig a telefon gyártója által ajánlott töltőberendezést használd és ne hagyd felügyelet nélkül működni.

Mindig európai szabványnak megfelelő hosszabbítókat, töltőfejet használj! Ne használj más típusú aljzatot, mert tüzet vagy áramütést okozhat. A hosszabbítód megfelelő, ha találsz rajta egy CE jelölést.



A hallgatói balesetekkel kapcsolatos kötelezettségek

Baleset

az emberi szervezetet ért olyan egyszeri külső hatás, amely a sérült akarától függetlenül, hirtelen vagy aránylag rövid idő alatt következik be és sérülést, mérgezést vagy más (testi, lelki) egészségkárosodást, illetőleg halált okoz.

A baleseti sérültet minden hallgató köteles a tőle elvárható módon elsősegélyben részesíteni. A baleseti sérülés súlyosságát figyelembe véve, a 112-es központi segélyhívószámon értesíteni kell a mentőszolgálatot.

A sérülések ellátására a portaszolgálatoknál találhatóak elsősegély felszerelések. A PSZK Buzogány utcai oktatási épületének a portáján elérhető félautomata defibrillátor, mely laikusok számára is könnyen használható eszköz, hirtelen szívhalál esetén.



A témával kapcsolatba további információkat a tűz és munkavédelmi szabályzatokban találhatsz.

[Tűzvédelmi szabályozók](#) (kattints ide)

[Munkavédelmi szabályzatok](#) (kattints ide)

A témával kapcsolatos észrevételeid, kérdéseid az alábbi e-mail címen várjuk:

toth.kornel@uni-bge.hu